

# Middag Humsterland

## Ontwikkeland Landschap



Gebiedscoöperatie Westerkwartier

Projectvoorstel

15 februari 2019

## Samenvatting

Middag-Humsterland maakt deel uit van het Groningse terpen- en wierdenlandschap. Het gebied is gevormd uit de Waddenzee door eeuwen van bewoning en agrarische activiteiten. Middag-Humsterland is een van de meest complete en gave voorbeelden van een gebied dat op de zee gewonnen is, waar de geschiedenis aan het landschap duidelijk af te lezen is en waar de vorm en structuur nog steeds de huidige agrarische ontwikkelingen laten zien

### Doel

Het voornaamste doel van het project is het ontwikkelen van een toekomstperspectief voor de agrarische sector en voor behoud en ontwikkeling van het landschap van Middag-Humsterland.

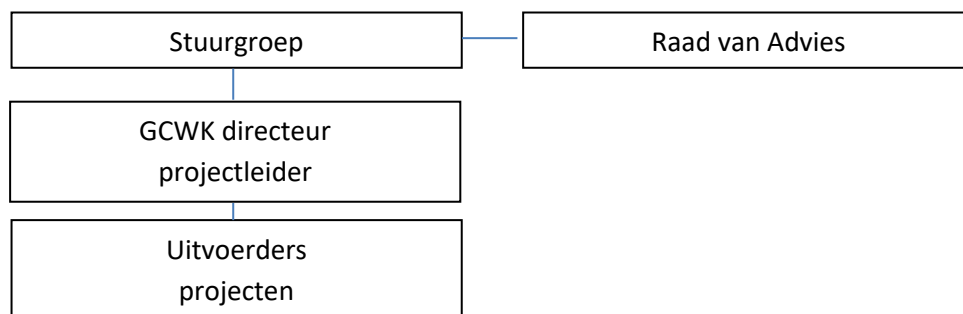
Het project zal in samenwerking met alle belangengroepen in het gebied worden uitgevoerd. Het zal een praktijkgericht actieplan/-programma opleveren voor een ontwikkelend en toekomstbestendig nationaal landschap Middag-Humsterland dat aansluit bij de lopende aandacht in Middag-Humsterland.

### Geld

De kostenraming voor het volledige project is € 146.500 excl. BTW. Voor de financiering worden bijdragen verwacht van overheden (rijk, provincie Groningen, gemeente Zuidhorn) en van de Gebiedscoöperatie Westerkwartier.

### Uitvoering

Het project wordt uitgevoerd onder leiding van een stuurgroep, bijgestaan door Raad van Advies en een projectleider van de Gebiedscoöperatie. Veel externe specialisten, bewoners en ondernemers worden ingeschakeld.



Leden van de Stuurgroep :

- Gebiedscoöperatie Westerkwartier
- Initiatiefgroep Middag-Humsterland Werelderfgoed
- LTO/Collectief Groningen West
- Groninger Landschap
- de Rijksuniversiteit Groningen (RUG)

### Kwaliteit

De kwaliteit is mede geborgd door de inzet van een stuurgroep, die de kwaliteit bewaakt en de

voortgang toetst aan de bestaande Visie voor Middag Humsterland. Daarnaast dragen de betrokken experts waaronder de RUG, bij aan de kwaliteit. De zorgvuldig vormgegeven betrokkenheid van de belanghebbenden is ook een extra garantie voor de kwaliteit: veel ogen kijken mee.

**Informatie**

Het project baseert zich op bestaand onderzoek. Het communiceren over de opzet en voortgang van het project zal op een open en transparante manier worden vormgegeven, in nauw overleg met de stuurgroep. De stuurgroep communiceert regelmatig met opdrachtgevers en financiers.

**Tijd**

Het project heeft een doorlooptijd van 9 maanden.

**Omgeving**

Er zijn veel partijen geïnteresseerd in ontwikkeling en bescherming van Middag Humsterland. Sleutels bij het welslagen van het project zijn naast inhoudelijke expertise, het betrekken van de directe betrokkenen, met name de agrariërs en burgers. Hierin is voorzien.

**Risico's**

Afbreukrisico is dat het project wordt ingehaald door de ontwikkelingen, met name op het gebied van kringlooplandbouw. Daarom is een stevige betrokkenheid van de provincie Groningen noodzakelijk.

## Achtergrond

Het wierdenlandschap van Middag-Humsterland kan concurreren met de mooiste landschappen op wereldschaal en het ontwikkelt zich nog steeds. Het gebied kreeg in 2005 de status van Nationaal Landschap, het enige in de provincie Groningen. De bescherming van karakteristieke landschapskenmerken is in het kader van het in 1998 afgesloten convenant in de ruimtelijke plannen van de provincie en de gemeenten juridisch vastgelegd en zijn de gebruiksmogelijkheden verbeterd (kavelruil, herstel landschapselementen, betere recreatieve ontsluiting).

Intussen neemt de betrokkenheid bij het gebied gestaag toe. In de Gebiedsvisie Middag-Humsterland (2017) die door de gemeenteraad van Zuidhorn is vastgesteld, wordt gepleit voor behoud en ontwikkeling van dit landschap. In het verlengde daarvan zijn meerdere themagroepen van bewoners en (agrarische) bedrijven aan de slag met de concrete praktijk. Zo is gestart met het reactiveren van het netwerk van agrariërs, die mogelijkheden zien voor innovatieve duurzame landbouw.

Ook in dit kader is de Initiatiefgroep Middag-Humsterland Werelderfgoed gestart, met als doel het behoud en ontwikkeling van Middag-Humsterland naar een hoger plan te tillen zonder extra regelgeving en de wenselijkheid en haalbaarheid van verdere bescherming te onderzoeken. De Initiatiefgroep is met de gemeente Zuidhorn en de provincie Groningen overeengekomen een project te formuleren voor nieuwe kansen voor behoud van het kleinschalige landschap van Middag-Humsterland in samenwerking met de sector (door toepassing van natuurinclusieve/kringlooplandbouw) die overeenkomt met het provinciaal beleid op dit punt. Dit projectvoorstel geeft daar vorm aan.

Verder zijn er het Nationaal Programma Groningen, dat zich richt op versterking in brede zin van de provincie; en het Interbestuurlijk Programma Vitaal Platteland, waarbinnen speciale aandacht voor een natuurinclusieve landbouw in het Westerkwartier (incl. Middag- Humsterland). Met name voor dat laatste programma dat ongeveer eind 2019 zal starten, zal het voorliggende project een *pilot* zijn.

## Ontwikkelingen

Er zijn twee ontwikkelingen gaande die de basis vormen voor dit project en die een brede aanpak vergen. *De eerste ontwikkeling* is de afnemende biodiversiteit en kwaliteit van het Nederlandse landschap. Dit is aanleiding om ook voor Middag-Humsterland een plan te formuleren waarbij de biodiversiteit meer prioriteit krijgt.

De dragers van het landschap van Middag-Humsterland zijn met name de agrariërs in het gebied. Die hebben behoefte aan verdere ontwikkeling: zo is het gebied ook tot stand gekomen. De centrale vraag is hoe de agrarische sector ontwikkelingskansen kunnen worden geboden binnen het kader van het bestaande behoud en de bescherming van de landschapselementen. Dit kan de basis vormen voor een nieuw landbouwkundig gebruik waarbij ook de biodiversiteit prioriteit heeft. De oorspronkelijke landschapselementen van Middag-Humsterland, waarin de Waddensee nog herkenbaar is, zijn bepalend voor de diversiteit en gradiënten. Onderzocht moet worden welke rol deze elementen kunnen spelen bij de verbetering van de biodiversiteit. Hiervoor is een onderzoek nodig naar de mogelijkheden voor natuurinclusieve/kringlooplandbouw in Middag-Humsterland als geheel en in de deelgebieden van Middag-Humsterland.

*De tweede ontwikkeling* betreft de bijzondere cultuurhistorische, archeologische en aardkundige kwaliteiten van het landschap. Middag-Humsterland maakte tot 2011 deel uit van de voorlopige Nederlandse lijst van Werelderfgoederen maar is van de lijst afgevoerd omdat de continuïteit van de bescherming en het beheer onvoldoende leek. Aan dit bezwaar lijkt met de gebiedsvisie en het beleid van de provincie en gemeente ('behoud door ontwikkeling') tegemoet gekomen te zijn. De uitzonderlijke kwaliteit van het gebied rechtvaardigt onderzoek naar de mogelijkheden van betere bescherming en ontwikkeling van de landschappelijke en ecologische kwaliteiten, die aansluit bij het ontwikkelingsperspectief van het gebied.

Aan bescherming en ontwikkeling van het landschap zijn grote voordelen verbonden. Het landschap leidt tot kansen voor recreatie en toerisme maar ook voor de promotie van streekproducten en de ontwikkeling van duurzame landbouw en tot de regionale samenwerking die de Gebiedsvisie voor ogen staat. Onderzoek moet derhalve duidelijk maken hoe deze bescherming vormgegeven kan worden.

## Doelstelling

Het voornaamste doel van het project is het ontwikkelen van een toekomstperspectief voor de agrarische sector en voor behoud en ontwikkeling van het landschap van Middag-Humsterland. Een en ander willen we uitvoeren in samenwerking met betrokkenen, met name:

- gericht op het ontwikkelen van praktijkgerichte voorstellen voor natuurinclusieve/kringlooplandbouw die direct kunnen worden ingezet door de landbouwers in Middag-Humsterland, en
- gericht op het benutten van de kansen voor behoud van de landschappelijke en cultuurhistorische kwaliteiten van het gebied in een ontwikkelingsperspectief ("behoud door ontwikkeling") in samenwerking met alle belangengroepen in het gebied. Manieren om de biodiversiteit te versterken hebben daarbij prioriteit.

## Uitvoering

Het project wordt door de Gebiedscoöperatie Westerkwartier (GCWK) conform afspraak ingediend voor financiering bij het Nationaal Programma Groningen. De provincie en de gemeente Westerkwartier dragen bij in de cofinanciering. De GCWK draagt als subsidieontvanger tegenover de subsidiegevers de formele verantwoordelijkheid voor de uitvoering van het project.

De GCWK beschikt niet over de inhoudelijke kennis op het gebied van met name natuurinclusieve landbouw en ontwikkeling en behoud van gebieden met grote landschappelijke waarden. Een extern adviesbureau zal derhalve worden aangezocht om samen met de projectleider het project uit te voeren en het proces te begeleiden.

Het project zal proces-georiënteerd worden uitgevoerd. Bij alle onderdelen in de uitvoering van het project zullen in afstemming met de Stuurgroep de relevante partners en belanghebbenden worden betrokken. De inhoudelijke kennis zal worden ingewonnen door het houden van breed opgezette werkbijeenkomsten. Bij iedere onderdeel zal de inhoud worden besproken en afgestemd met de belanghebbenden om zeker te stellen dat de resultaten relevant en praktijkgericht zijn en zoveel

mogelijk maatwerk opleveren. De in te stellen stuurgroep heeft tot taak het gevolgde proces én de inhoudelijke doelstellingen te bewaken.

## Samenhang en tijdshorizon

In Middag Humsterland is sinds het uitkomen van de *Visie Middag-Humsterland. Behoud en Ontwikkeling van het enige nationale landschap in de provincie Groningen (2017)* veel aandacht voor ontwikkeling van de streek. Zo werken er sinds mei 2018 vijf werkgroepen aan de thema's uit de Visie:

- Natuurinclusieve landbouw en andere agrarische verdienmodellen
- Duurzame energie
- Leefbaarheid
- Marketing
- Naar een nieuw Gebiedsbestuur

Deze vijf werkgroepen hebben een focus op de korte termijn: ze willen dat er komende jaren iets gebeurt. De Visie uit 2017 heeft een focus op de lange termijn ('waar willen de komende 30 jaar naar toe?'). Het voorliggende projectvoorstel sluit nauw aan bij tenminste twee thema's uit de visie (landbouw en marketing). Het voorstel richt zich op de middellange termijn: de komende 5 tot 10 jaar. In ontwikkeling is overigens een programma dat zich zal richten op natuurinclusieve landbouw in het hele Westerkwartier (IBP-Vitaal Platteland).

Van belang is ook dat er lokaal zeer belangrijke initiatieven zijn om natuur, landschap of landbouw vooruit te helpen. Zo is er de centraal gelegen Medenertilsterpolder, waar agrariërs, natuurbeschermers en overheden in gesprek zijn op zoek naar manieren om daar met agrarische inzet, de natuur en het landschap te dienen. Het voorliggende project zal rekening houden met al dergelijke kwetsbare ontwikkelingen.

## Implementatie en Beheer

Aan het begin van het project wordt met goedkeuring van de Stuurgroep een extern bureau aangetrokken, dat met de projectleider het project begeleidt en implementeert.

Het toekomstig beheer van de resultaten van het project is voorzien via drie routes:

- a. De bijeengebrachte kennis wordt goed ontsloten (print, website) en blijft daarmee beschikbaar;
- b. De resultaten op het gebied van natuurinclusieve/kringlooplandbouw worden overgedragen aan de eindgebruikers: de Gebiedscoöperatie, de boerenorganisaties en de individuele agrariërs in het gebied;
- c. De resultaten op het gebied van de ontwikkeling en behoud van het landschap van Middag-Humsterland zullen leiden tot een aanbeveling van de stuurgroep aan de Gebiedscoöperatie en de overheden hoe hiermee wordt verder gegaan.
- d. De ervaringen in dit project zullen mede de basis vormen voor het programma Natuurinclusieve Landbouw in het Westerkwartier (IBP-VP) dat eind 2019 zal starten.

In de loop van het project zal de stuurgroep zich buigen over eventuele aanpassingen in het beheer van de resultaten.



## Projectonderdelen

Het project is opgebouwd uit de volgende onderdelen: de agenda voor het behoud van het natuur- en cultuurlandschap, de agenda voor de landbouw, vervolgens de toekomstige integrale agenda, en hierop voortbouwend de maatregelen (de gereedschapskist) voor het maken van de transitie overeenkomstig de integrale agenda. De projectonderdelen worden voorafgegaan door een inventarisatie van de sociaaleconomische toestand en de ruimtelijke kwaliteiten van het gebied.

### 1. De Kwaliteiten van Middag-Humsterland

#### Doel

Beschrijven en vastleggen van de natuur- en landschapskwaliteiten en de sociaaleconomische parameters voor het project. Dit in samenwerking met de belanghebbenden, en de werkgroep landbouw/LTO.

#### Inhoud

In een werkbijeenkomst van een dag zullen experts op het gebied van natuur en landschap, ruimtelijke ordening en de economische en sociale ontwikkeling, de bestaande beschikbare informatie over Middag-Humsterland presenteren en evalueren. Dit brengt inzicht in de landschappelijke processen en de agrarische praktijk, die het landschap en de biodiversiteit hebben gevormd en nog steeds vormen en brengt inzicht in de beleidsinstrumenten en de ontwerpogaven voor de toekomstige ontwikkeling, met name voor het landbouwkundig gebruik en de ontwikkeling van het gebied. Gezocht zal ook worden naar eenvoudige maatstaven voor het bepalen van de kwaliteit, zoals de biodiversiteit en het aantal km 'blauwe sloten'. Tevens zal de (voorbereiding van) de werkbijeenkomst leiden tot ontsluiting en het ordenen van de beschikbare informatie zoals kaartenmateriaal voor het vervolg van het project. Ook zal het inzicht verschaffen in de mogelijke toekomstscenario's voor het gebied.

#### Uitkomst

Consensus over de agrarische, natuur- en landschapskwaliteiten en een rapport/website met al het benodigde basismateriaal voor het verdere uitwerken van het project.

#### Eigen inzet

Leden en adviseurs van de Initiatiefgroep MH Werelderfgoed, Collectief Groningen West, Gebiedsraad en werkgroepen Gebiedsvisie, 8 personen: 8 dagen

### 2. Toekomstscenario ruimtelijke kwaliteit

#### Doel

Op basis van de in projectonderdeel 1 verkregen informatie zal een scenario voor de meest gewenste landschaps- en ecologische ontwikkeling van het gebied worden opgesteld.

#### Inhoud

In een werkbijeenkomst wordt het scenario uit deel 1 concreet besproken met de belanghebbenden en deskundigen. Daar worden de doelen voor het behoud en ontwikkeling van het landschap vastgelegd en worden de obstakels voor het bereiken van de doelen in kaart gebracht. Op basis van de Gebiedsvisie zal worden vastgesteld welke maatregelen effectief kunnen zijn en hoe deze maatregelen toe te passen op welke termijn, en daarmee de partijen te activeren. Dit onderdeel is uit te voeren door studenten van de Hanzehogeschool, onder stevige kwaliteitsbewaking en begeleiding.

#### Uitkomst



Een verslag van de werkbijeenkomst met een toekomstscenario en een daaraan gerelateerd overzicht van mogelijke maatregelen.

#### Eigen inzet

Leden en adviseurs van de Initiatiefgroep MH Werelderfgoed, Collectief Groningen West, Gebiedsraad en werkgroepen Gebiedsvisie 15 personen: 15 dagen

### **3. Toekomstscenario natuurinclusieve/kringlooplandbouw Middag-Humsterland**

#### Doel

Inventarisatie van de wensen, kansen en mogelijkheden om natuurinclusieve kringlooplandbouw toe te passen in Middag-Humsterland en de daarbij horende maatregelen.

#### Inhoud

In eerdere bijeenkomsten van de bestaande Visie-werkgroep is een summier inventarisatie gebeurd. Eerst worden de wensen en de obstakels zoals die door de landbouwsector worden ervaren in Middag-Humsterland in kaart gebracht. Op basis hiervan en op basis van het materiaal uit projectonderdeel 1, worden de mogelijkheden voor het toepassen van kringlooplandbouw in Middag-Humsterland in den brede en met de haalbaarheid voor ogen verder ontwikkeld. Ook wordt in kaart gebracht welke de obstakels voor het realiseren van natuurinclusieve en kringlooplandbouw zijn, en welke instrumenten (technisch, financieel) hiervoor nodig zijn. Daarbij wordt ook vastgesteld waar de kansrijke gebieden voor het toepassen van natuurinclusieve/kringlooplandbouw in Middag-Humsterland liggen. Dit leidt tot een scenario voor de agrarische ontwikkeling. Dit onderdeel wordt uitgevoerd in nauwe samenwerking met LTO en het Collectief West.

#### Uitkomst

Rapport met aanbevelingen, acties, tijdpad.

#### Eigen inzet

Leden en adviseurs van de Initiatiefgroep MH Werelderfgoed, Collectief Groningen West, LTO, Gebiedsraad en werkgroepen Gebiedsvisie: 15 personen.

### **4. Een toekomstbestendig Middag-Humsterland**

#### Doel

Het ontwikkelen van een beleidsagenda gekoppeld aan een concreet actieprogramma voor het toekomstbestendig maken van Middag-Humsterland.

#### Inhoud

In eerdere bijeenkomsten van de bestaande Visie-werkgroep zijn enkele mogelijke maatregelen geïnventariseerd.

Deel 4a: Een werkbijeenkomst wordt gehouden met belanghebbenden over de kansen die verdere bescherming op langere termijn zou opleveren. Mede centraal staat de transitie die de landbouw en andere sectoren in het gebied zouden moeten ondergaan om het gebied toekomstbestendig te maken als ontwikkelend landschap. Uiteraard worden besproken de implicaties die dat heeft voor de governance van het gebied, zoals het vormen van een lokaal gedragen stichting die tot doel heeft de bescherming en ontwikkeling van het gebied verder te brengen. Voorafgaand aan de werkbijeenkomst maken we een inventarisatie van de kansen voor het gebied.

In een nieuwe werkbijeenkomst (Deel 4b) worden de maatregelen uit het nieuwe rapport (deel 1) concreet besproken met de landbouwers uit de werkgroep landbouw van de Gebiedsvisie en de overige belanghebbenden. Doel van de werkbijeenkomst is verbindingen te zoeken tussen de gewenste ruimtelijke ontwikkeling (deel 2) en de gewenste agrarische ontwikkeling (deel 3). Daarbij

moet worden vastgesteld welke en hoe deze maatregelen toe te passen zijn op welke termijn, en daarmee de partijen te activeren. Dit leidt tot een pakket van voorstellen van potentiële maatregelen voor het bereiken van de agrarische en natuur- en landschapsdoelen met een indicatie van de kosten die hiermee verbonden zijn, de benodigde acties en een indicatie van het tijdsplan van implementatie. Ook geeft dit inzicht waar de maatregelen het meest effectief kunnen worden ingezet. Voorafgaand aan de werkbijeenkomst is een kosten-baten analyse gemaakt van enkele bedrijven uit het gebied, op basis waarvan nieuwe verdienmodellen zijn ontwikkeld. Deze verdienmodellen worden bij de discussie over de effectiviteit van de maatregelen betrokken.

Onderdeel van de werkbijeenkomst is ook de financieringsvraag. Daarvoor worden ook deskundigen van de provincie Groningen betrokken.

#### Uitkomst

Deel 4a: De tweede uitkomst is een uitgewerkt strategisch plan voor de langere termijn.

Deel 4b: Een overzicht van maatregelen en te vervullen randvoorwaarden waarmee de partijen zoals Collectief West, LTO, de overheden en de werkgroep landbouw van de Gebiedsvisie aan de gang gaan.

#### Eigen inzet

Leden en adviseurs van de Initiatiefgroep MH Werelderfgoed, Collectief Groningen West, Gebiedsraad, werkgroepen Gebiedsvisie, en de provincie Groningen 15 personen: 15 dagen

## Uitkomst

Het project zal een praktijkgericht actieplan/-programma voor de agrarische ontwikkeling en de ontwikkeling van een toekomstbestendig nationaal landschap Middag-Humsterland opleveren. Het actieprogramma sluit naadloos aan bij de lopende aandacht in Middag Humsterland voor de thema's uit de Visie. Met name biedt dit project als *pilot* een belangrijke basis voor het te ontwikkelen IBP-programma Vitaal Platteland en draagt bij aan een duurzaam Groninger landbouw in 2030 en de klimaatadaptatie. Verder levert het ook een verbinding met eeuwenoude cultureel landschap en het cultureel erfgoed op.

In het actieprogramma komen met name aan de orde:

1. De toepassing van natuurinclusieve/kringlooplandbouw in Middag-Humsterland uitgewerkt naar deelgebied inclusief praktische maatregelen afgesproken met de landbouwers in het gebied;
2. Onderzoek naar de haalbaarheid van verdere bescherming als ecologisch, landschappelijk en cultuurhistorisch waardevol gebied, inclusief de daarbij behorende kansen voor het gebied.

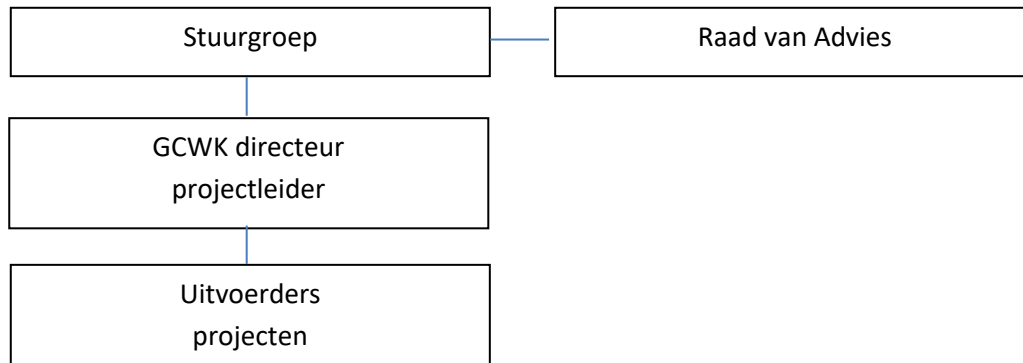
## Eindgebruiker

De eindgebruiker van de door het project geleverde producten is vooral de Gebiedsraad i.o. (het 'gebiedsbestuur') in het kader van de Gebiedsvisie. De resultaten van het project geven invulling aan het streven uit de Gebiedsvisie naar nieuwe verdienmodellen voor agrariërs. De agrarische gemeenschap is dan ook een belangrijke eindgebruiker. Daarnaast helpen de resultaten bij het streven naar een sterk geprofileerde regio Middag Humsterland op wereldniveau. Naast de Gebiedscommissie zijn de provincie, de rijksoverheid en eventueel de gemeente eindgebruiker.

## Organisatie

Zoals eerder aangegeven wordt het project door de Gebiedscoöperatie Westerkwartier (GCWK) conform afspraak ingediend voor financiering bij de provincie en de gemeenten. De GCWK draagt als subsidieontvanger tegenover de subsidiegevers de formele verantwoordelijkheid voor de uitvoering van het project.

Het project zal worden uitgevoerd onder verantwoordelijkheid van een Stuurgroep.



In de Stuurgroep van 5 personen nemen de volgende partners deel:

- a. Gebiedscoöperatie Westerkwartier als indienende instantie
- b. Initiatiefgroep Middag-Humsterland Werelderfgoed
- c. LTO/Collectief Groningen West
- d. Groninger Landschap
- e. Rijksuniversiteit Groningen (RUG)

De Stuurgroep besteedt het project aan, bewaakt de voortgang en de samenhang tussen de verschillende onderdelen, en toetst aan de vastgestelde Visie voor Middag-Humsterland. De Stuurgroep is ook verantwoordelijk voor de externe communicatie. Voorzitter van de Stuurgroep is het lid van de Gebiedscoöperatie.

De verwachting is dat de Stuurgroep ca 3 maal bij elkaar komt. Voor vier van de leden betekent dat een tijdsbesteding van in ieder ca 1,5 werkdagen. Van de voorzitter van de Stuurgroep wordt enige extra inzet verwacht, totaal ca 3 werkdagen. De Stuurgroep is onbezoldigd.

De in te stellen Raad van Advies adviseert de Stuurgroep inhoudelijk. In de Raad van Advies nemen deel leden van de Werkgroepen voor Landbouw, de werkgroep ter voorbereiding van een nieuw Gebiedsbestuur en de experts van de Initiatiefgroep, samen met andere uitgenodigde experts.

Eventueel kan deze Stuurgroep blijven functioneren als stuurgroep voor het hierna te starten IBP-programma Vitaal Platteland.

Als projectleider wordt aangetrokken een van de bestaande adviseurs van de Gebiedscoöperatie GCWK met ervaring in het bijeenbrengen van partijen, in landbouw en landschapsbehoud. De projectleider heeft tot taak:

- Leiden van het project, incl. het aanbesteden en aansturen van de deelprojecten; hieronder ook het betrekken van externe expertise;

- Voorbereiden van de bijeenkomsten van de Stuurgroep;
- Verzorgen van rapportages en de externe communicatie.

### Inzet Stuurgroep

9 dagen

## Communicatie

Het is van groot belang dat alle betrokkenen in het gebied op de hoogte worden gehouden en de gelegenheid krijgen om hun inbreng te leveren en. De stuurgroep zal een communicatieplan vaststellen. Naast publicaties in het Dagblad en regionale TV, zullen de bestaande communicatiekanalen worden ingezet, zoals website van de Gebiedscommissie, de nieuwsbrief van de GCWK en de kanalen van provincie en gemeente. Daarnaast overlegt de Stuurgroep regelmatig met de betrokken overheden en de financiers over de voortgang en worden de volksvertegenwoordigers op de hoogte gehouden.

## Tijdsplanning en kostenraming

De doorlooptijd van het project is 9 maanden. *Bijlage 1* geeft een overzicht van de tijdsplanning ingedeeld naar de projectonderdelen. *Bijlage 2* is de kostenraming voor het project. Verwerkt in de kostenraming is naast de bijdrage van het NPG, de provincie, gemeente en de Gebiedscoöperatie Westerkwartier ook de eigen inzet van de personen, die in het project deelnemen vanuit met name de leden en de experts van de Initiatiefgroep Middag-Humsterland Werelderfgoed, LTO Westerkwartier, Collectief Groningen West en de leden van de Stuurgroep en de 4 werkgroepen die werkzaam zijn in het kader van de Gebiedsvisie Middag-Humsterland en de Gebiedsraad. Het totaal aantal werkdagen is geschat op 62. De inzet per persoon wordt berekend op basis van een dagvergoeding van EUR 600 behalve voor de Stuurgroep waar een inzet van € 800 per dag wordt gerekend.

## Bijlage 1

**Tijdsplanning Project Middag-Humsterland – Ontwikkeld Landschap**

<b>Projectonderdelen per maand</b>	<b>1</b>	<b>2</b>	<b>3</b>	<b>4</b>	<b>5</b>	<b>6</b>	<b>7</b>	<b>8</b>	<b>9</b>
Opzetten organisatie, aanbesteding project	■								
1. De kwaliteiten en de ruimtelijke aspecten van Middag-Humsterland incl. voorbereiding en rapportering		■	■	■					
2. Toekomstscenario Ruimtelijke kwaliteit Middag-Humsterland			■	■	■				
3. Toekomstscenario landbouw Middag-Humsterland				■	■	■	■		
4. Toepassing maatregelen Middag-Humsterland					■	■	■	■	
Rapportage incl. financiële verantwoording								■	■

## Bijlage 2

## Kostenraming Project Middag-Humsterland – Ontwikkeld Landschap

	Kosten	Eigen inzet Initiatiefnemers
<b>Kosten workshops</b>		
<b>Deel 1:</b> Kwaliteit en ruimtelijke aspecten Middag-Humsterland	€ 8.800	€ 4.800
<b>Deel 4a:</b> Langere termijn bescherming en ontwikkeling	€ 7.000	€ 7.000
<b>Deel 4b:</b> Toepassing natuurinclusieve landbouw	€ 6.500	
Totaal	<b>€ 22.300</b>	
<b>Deel 2: Scenario Ruimtelijke Kwaliteit</b>		
Beoordeling van de waarden van het gebied	€ 15.000	
Beschrijving voordelen van verdere bescherming en ontwikkeling, studenten + begeleiding	€ 4.000	
Werkbijeenkomst bespreking scenario	€ 9.000	€ 9.000
Totaal	<b>€ 28.000</b>	
<b>Deel 3: Scenario Landbouw</b>		
Inventarisatie natuurinclusieve en kringlooplandbouw Middag-Humsterland	€ 20.000	
Uitwerken van nieuwe verdienmodellen, kosten-baten analyses	€ 30.000	
Werkbijeenkomst uitwerken van concrete mogelijkheden en transitie modellen	€ 14.500	€ 9.000
Totaal	<b>€ 64.500</b>	
<b>Projectmanagement en communicatie</b>		
Communicatie	€ 1.000	
Inhoudelijk projectmanagement	€ 20.000	
Stuurgroep	€ 7.200	€ 7.200
Financieel beheer	€ 2.000	
Uitwerken Actieplan	€ 1.500	
Totale kosten projectmanagement en communicatie	<b>€ 31.700</b>	
<b>TOTALE KOSTEN PROJECT excl. btw</b>	<b>€ 146.500</b>	<b>€ 37.000</b>
<b>Voorgestelde Financiering</b>		
Nationaal Programma Groningen	€ 72.500	
Eigen inzet Initiatiefnemers		€ 37.000
Provincie Groningen		€ 10.000
Gemeente Westerkwartier		€ 10.000
Gebiedscoöperatie Westerkwartier		€ 17.000
Totaal		<b>€ 146.500</b>

De totale kosten voor het project bedragen € 146.500. Eigen bijdragen en cofinanciering zijn € 74.000. De gevraagde bijdrage van het Nationaal programma Groningen bedraagt € 72.500.